

Ficha estadística de Guatemala<sup>1</sup>

## 1. Contexto general del país

**Estadísticas geográficas y administrativas.** Guatemala tiene una extensión territorial de 108,890 km<sup>2</sup>, de los cuales el 98.4% es tierra y el 1.6% restante es agua. El 39.4% de la tierra tiene vocación agrícola y el 34.1%, forestal. Cuenta con 22 departamentos y 333 municipios. Tiene fronteras con México, Belice, Honduras y El Salvador, y costas en el océano Pacífico y en el mar Caribe. Además del español se hablan 23 lenguas indígenas.



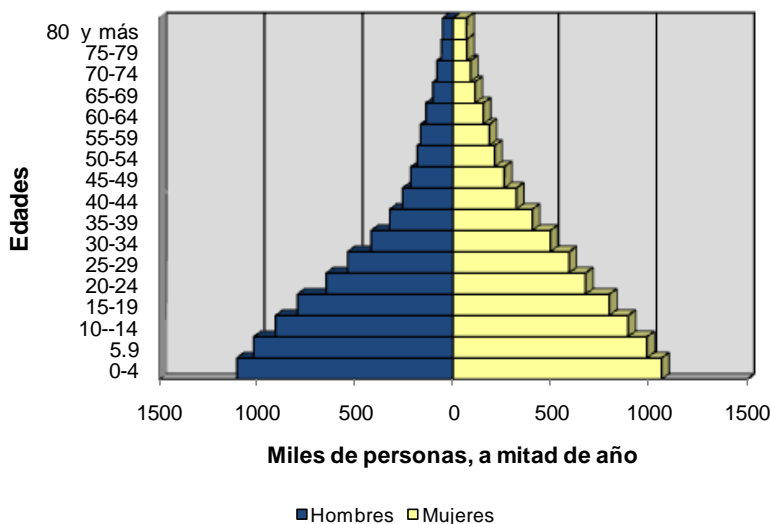
<sup>1</sup> Las estadísticas han sido tomadas de diversas fuentes, en cada caso se recurrió a aquella que tuviera la información más actualizada. Las fuentes más consultadas fueron: Instituto Nacional de Estadística, Secretaría Ejecutiva del Consejo Monetario Centroamericano (SECMCA), Anuario Estadístico de la CEPAL, Estado de la Región y *World Development Indicators* del Banco Mundial. Todas las estadísticas donde no se citan años, se refieren a 2010 o al año más cercano para el cual la cifra esté disponible (2009 o 2008). La fuente específica de cada indicador se podrá consultar del documento de Excel que para efectos tendrá disponible la OEJ.

**Estadísticas demográficas.** Guatemala es el país más poblado de Centroamérica. En 2011 alcanzó los 14.7 millones de habitantes, con una densidad poblacional de 135 habitantes por km<sup>2</sup>. La pirámide poblacional que se adjunta permite apreciar que la mayoría de los habitantes son jóvenes, pues se tiene una base muy ancha, y los grupos etarios se reducen según aumenta la edad. Esta distribución es comprensible si se tiene en cuenta que Guatemala tiene el mayor crecimiento poblacional de Centroamérica, con una tasa de 2.4%.<sup>2</sup> De ahí que la edad promedio de los guatemaltecos sea de apenas 20 años, de nuevo la más baja de toda Centroamérica. Las proyecciones indican que Guatemala tendría 16.2 millones en 2015, 20.0 millones en 2025 y 25.2 millones en 2040.

La distribución de la población por área de residencia muestra que el 42.8% habita en el área rural, mientras el 57.2% lo hace en áreas urbanas. Guatemala es el país de Centroamérica con el mayor porcentaje de población indígena; se estima que la distribución es la siguiente según etnia: 59.4% ladinos, 40.3% mayas, 0.2% garífunas y xincas<sup>3</sup> y 0.1% otros. La relación de dependencia es la más elevada de Centroamérica y alcanza el 85%, pero no por contar con un porcentaje elevado de personas mayores de 65 años, que solo llegan al 4.4%, sino que por la fuerte presencia de niños y adolescentes menores de 14 años, 41.5%.<sup>4</sup>

La esperanza de vida al nacer es 71.4 años —la menor de Centroamérica— y abarca un rango amplio que fluctúa desde 67.9 años para hombres y 75.0 para mujeres. La migración es alta y llega a -2.1 por mil habitantes.

**Pirámide de población de Guatemala (2010)**



Fuente: CEPAL

<sup>2</sup> Contrario al resto de países centroamericanos, que tienen un crecimiento poblacional por debajo del nivel de reemplazo (2.1 hijos), Guatemala mantiene un crecimiento superior.

<sup>3</sup> Indígenas no mayas.

<sup>4</sup> La relación de dependencia se obtiene por la relación de menores de 14 años y mayores de 65 años, como porcentaje de la población entre 15 y 65 años.

**Estadísticas institucionales.** El país afronta dificultades en cuanto a seguridad y gobernabilidad. La criminalidad, por ejemplo, es muy elevada, al igual que para los otros dos países del llamado Triángulo Norte (Honduras y El Salvador). La última tasa de homicidios reportada (en 2006) fue de 45.2 por 100,000 habitantes, y se estima que ha aumentado en los últimos años. Por su lado, *Transparency International* le asignaba a Guatemala una puntuación de solo 3.1/10 en su último *Global Corruption Report*, lo que hacía que el país compartiera la posición 96-101 de un total de 180 países.

## 2. Contexto social

**Estadísticas educativas.** Guatemala presenta algunos de los peores indicadores en educación de Centroamérica. La tasa de analfabetismo es la más elevada de Centroamérica y llega al 25.2% de la población mayor de 15 años. La participación por niveles educativos también es la que experimenta mayor rezago en la región: la tasa de matrícula neta en el nivel primario todavía no es del 100%, sino que de 95.1%; la tasa de matrícula neta en el nivel secundario solo es de 39.9%, y la tasa de matrícula bruta en el nivel terciario es de 17.7%.<sup>5</sup>

La educación también sufre de otras deficiencias serias y que se traducen en indicadores como los siguientes (se ejemplifica solo para el nivel primario): la repitencia es elevada (cerca del 10%), la tasa de culminación en primaria es baja (cerca del 81%) y al final del sexto grado solo 2 de 3 estudiantes culminan el ciclo.

La educación pública está concentrada en el sector primario, mientras su participación es mucho menos relevante en el sector secundario y solo vuelve a crecer en el sector terciario. Cerca del 85% de los niños estudian en escuelas públicas en el nivel primario, mientras que en el nivel secundario ese porcentaje disminuye significativamente y solo llega al 30%. La asignación hacia la educación pública ha sido cercana al 3% del PIB durante los últimos años.

**Estadísticas de salud.** Guatemala también registra niveles muy bajos en cuanto a indicadores de salud.<sup>6</sup> La tasa de mortalidad infantil es 22.6 por mil nacidos vivos, mientras que la tasa de mortalidad de cinco años por mil nacidos vivos es 40 defunciones. La tasa de mortalidad materna por 100,000 nacidos vivos es 110. La prevalencia de sida en adultos ha estado aumentando y alcanza al 0.8% de la población adulta.

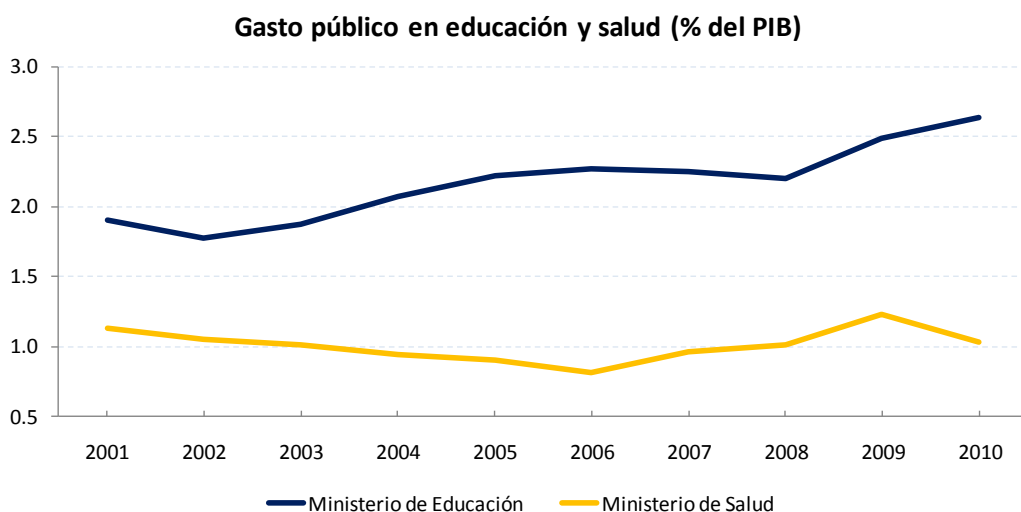
La carencia de recursos señalada arriba también aplica a la salud pública: representa solo cerca del 2.5% del PIB (aunque cuando se le suma la salud privada el porcentaje se eleva a cerca de 7%). La cobertura médica es muy limitada, por lo que hay una relación de 4,885 habitantes por médico. Los nacimientos atendidos por personal calificado solo son del 51%. Se dispone solo de 0.6 camas de hospital por cada 1,000 habitantes.

---

<sup>5</sup> La tasa de matrícula neta en preprimaria también es muy baja: menos de 1/3 de los niños se encuentran enrolados.

<sup>6</sup> En algunos casos solo es superado por Honduras.

La desnutrición es un flagelo que afecta al país, en particular a la niñez. La desnutrición infantil en niños menores a los cinco años es de 49% según la talla y de 23% según el peso. En relación a la población en general, el consumo promedio de calorías es de 2,170 kilocalorías por día.

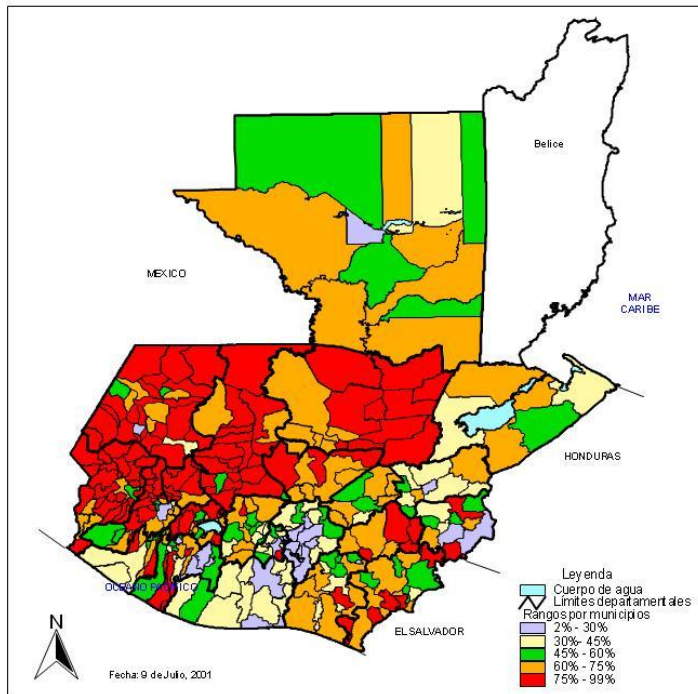


**Estadísticas de vivienda.** El déficit de vivienda es muy elevado: cerca del 40.5%, pero se estima que es mucho más pronunciado en cuanto a calidad (61%), que en cantidad (39%). Respecto a la provisión de servicios básicos, un porcentaje elevado de hogares carece de la provisión de servicios básicos: solo el 76.3% de los hogares cuentan con agua por tubería, solo el 81.8% con alumbrado eléctrico y apenas el 40.3% con un sistema de eliminación de excretas. Las carencias lógicamente son mucho más pronunciadas en las áreas rurales que en las urbanas.

**Estadísticas de pobreza y desigualdad.** El país afronta altos índices de pobreza y una acentuada desigualdad en el ingreso. La pobreza aflige a más de la mitad de la población y llega al 54.8%, mientras que la pobreza extrema casi alcanza a un tercio de la población, al ser del 29.1%. Al igual que con el déficit de vivienda, el fenómeno de la pobreza se acentúa mucho más en las áreas rurales y particularmente en el altiplano del país; el porcentaje de población indígena es mayor, como se puede apreciar por el mapa adjunto.

La desigualdad es elevada, independientemente del indicador que se utilice. El decil más pobre recibe solo el 1.0% del ingreso nacional, mientras que el decil más rico abarca el 47.4%. El coeficiente de Gini llega a 0.59. Guatemala tiene uno de los niveles de desigualdad más elevados de Latinoamérica y el Caribe y es sabido que esta región tiene los niveles de desigualdad mayores del mundo.

INCIDENCIA DE POBREZA POR MUNICIPIO



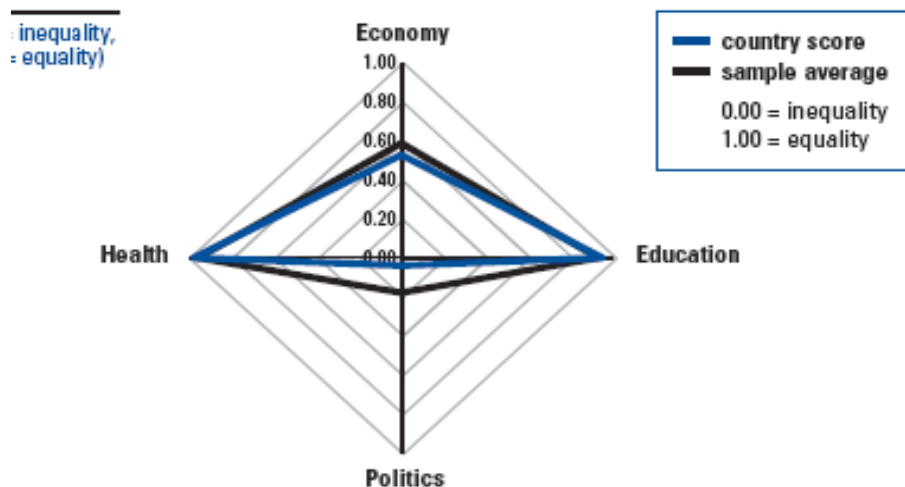
**Estadísticas laborales.** La tasa de participación en la actividad económica es del 62.9%, alcanzando un 82.5% para los hombres, pero solo el 45.2% para las mujeres. El 30.6% de la fuerza laboral se dedica todavía en la agricultura, el 23.8% a la industria y el 45.6% a los servicios. El porcentaje que labora en el sector público es bajo y se estima en solo cerca del 5.2%. La tasa de desempleo es relativamente baja y se estima en solo el 3.5%, pero el subempleo sí es muy elevado. La mejor aproximación es la que se da para el sector informal de la economía, que llega a 66%. La cobertura de seguridad social es muy baja, pues solo el 19.1% de los ocupados totales goza de cobertura directa y solo un 4.4% adicional la tiene de manera indirecta.

**Estadísticas de género.** El perfil de género de Guatemala es similar al del resto de países centroamericanos: según el rombo que utiliza el *World Economic Forum*, en su *Global Gender Gap Report*, casi no hay desigualdad en cuanto a salud<sup>7</sup> y educación,<sup>8</sup> pero sí es apreciable en participación y oportunidad económica y llega a ser notable en empoderamiento político, donde la brecha es abismal.

En participación y oportunidades económicas, la relación es inferior a 2/3 de la de los hombres, y ocurre en todas las variables: participación en la fuerza laboral, equidad salarial por trabajo similar, ingreso estimado, participación de altos funcionarios y participación en trabajos profesionales y técnicos. En empoderamiento político, la relación no llega a ser ni de 1/5 de la de los hombres, pues en los tres indicadores se puntúa muy bajo: mujeres congresistas, mujeres en posiciones ministeriales y número de años del último medio siglo con jefe de Estado mujer.

<sup>7</sup> Comprende la razón de nacimiento mujer/hombre y esperanza de vida.

<sup>8</sup> En este caso comprende: tasa de alfabetismo y matrícula en educación primaria, secundaria y terciaria.



**Estadísticas ambientales.** La deforestación continúa en el país. Durante la década 2000-2010 se ha sufrido una tasa de deforestación anual cercana al 1.3%. Contrario a la mayoría de países, en los que la pérdida de bosque ha tendido a disminuir en años recientes, en Guatemala ha aumentado, ya que durante la década 1990-2000, la pérdida anual era de 1.1%. Guatemala sigue teniendo el porcentaje mayor de áreas terrestres y marítimas protegidas de toda Centroamérica (29.5%), pero buena parte de esa protección es más formal que real, ya que de otra manera no se explicaría que el país siga deforestando a una tasa tan elevada.

### 3. Contexto económico

**Estadísticas macroeconómicas.**<sup>9</sup> El PIB de Guatemala fue de US\$41,179 millones en 2010, con lo que el PIB per cápita fue de US\$2,867. En 2010 el crecimiento del PIB fue del 2.6%, pero durante el período 2001 a 2010 el crecimiento promedio fue del 3.3%. La inflación en 2010 fue del 5.4%, siendo el promedio de la década de 6.8%.

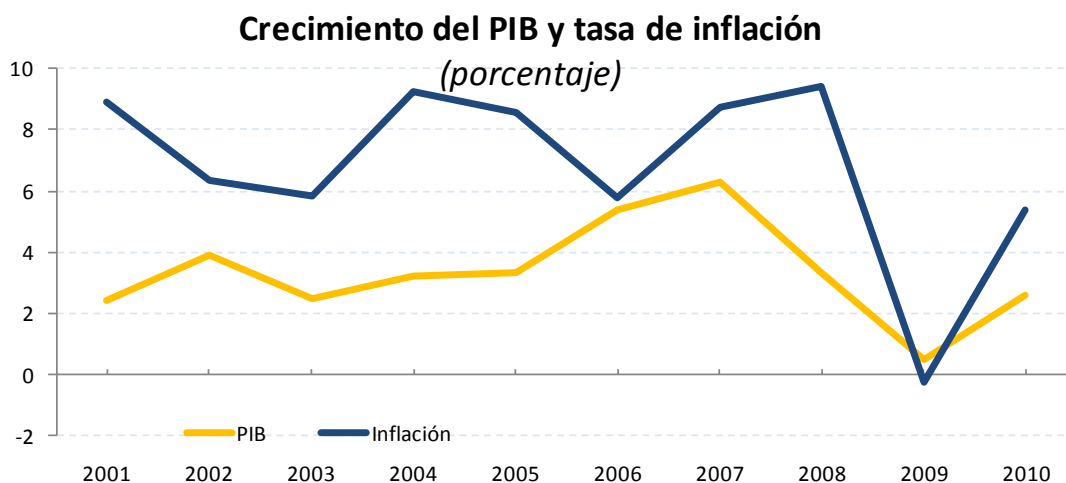
El tipo de cambio promedio de 2010 fue de Q8.01 por dólar; se apreció un 4.1% respecto al tipo de cambio promedio de 2009. Las exportaciones crecieron el 17.4% en 2010 (el crecimiento promedio de la década fue del 8.2%), mientras las importaciones lo hicieron en un 20% durante 2010 (y el 9.5% durante la década). El grado de apertura del país fue del 62.1% (la sumatoria de las exportaciones de bienes y servicios como porcentaje del PIB), habiendo descendido ligeramente de niveles superiores registrados durante la década. Las remesas familiares fueron

<sup>9</sup> Dada la variabilidad que han experimentado en años recientes muchas de las variables macroeconómicas, para efectos de esta sección sí presentamos las principales estadísticas para la última década (2001 a 2010). Así, se aprecia de manera más clara la tendencia de las variables y se evita que la atención se centre exclusivamente en los datos más recientes, que estuvieron muy influenciados por la crisis económica internacional.

de US\$4,127 millones, equivalentes al 10.1% del PIB, habiendo descendido de los niveles máximos que se registraron en 2006 y 2007, cuando superó el 12% del PIB. La captación de inversión directa extranjera ha sido muy limitada, solo el 1.6% del PIB, similar al de años previos, cuando ha fluctuado entre el 1% y el 2% del PIB. Las reservas internacionales netas mantuvieron su senda ascendente durante 2010 y llegaron a alcanzar los US\$5,954 millones, equivalente a 6.4 meses de importación.

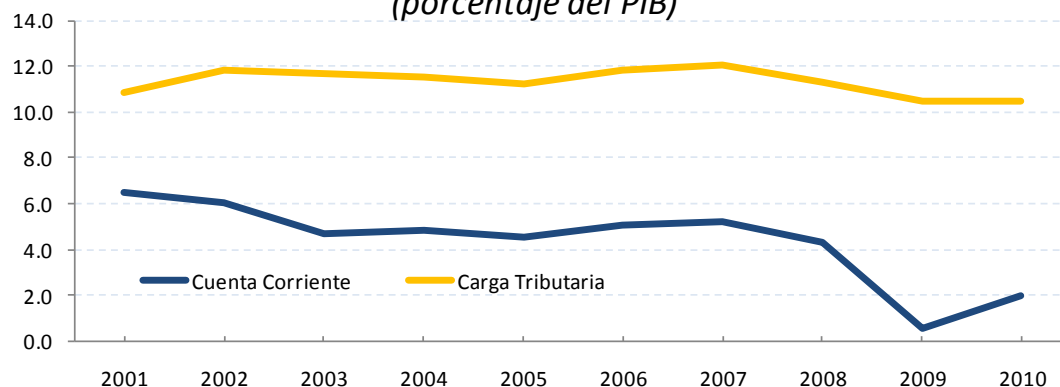
Guatemala tiene una de las cargas tributarias más bajas de toda Latinoamérica, habiendo sido de 10.5% en 2010. En 2007 finalmente había logrado superar la meta del 12% establecida en los Acuerdos de Paz (ese año llegó al 12.2%), pero debido a la crisis económica internacional, la recaudación se volvió a desplomar. El déficit fiscal fue de -3.3% en 2010, siendo el promedio de la década de -2%. La ayuda internacional ha sido moderada, representando durante la última década cerca del 1% del PIB y cerca del 10% de los gastos públicos. La deuda pública total respecto al PIB de Centroamérica: 24.7%, pero sí ha experimentado un aumento significativo recientemente, pues en solo dos años subió casi 5% del PIB.

La tasa de interés activa promedio en moneda nacional fue del 13.3%, muy similar a la de los últimos años. La tasa pasiva fue de 7.5%, también similar a la de años recientes. En moneda extranjera las tasas fueron 7.6% y 3.9%, respectivamente. El patrimonio de los bancos fue de 10%, casi idéntico al de los dos años previos. La cartera vencida sí descendió ligeramente, al bajar a 2.1% (en 2009 fue de 2.7%). La consolidación bancaria se detuvo debido a la crisis, por lo que Guatemala sigue teniendo 18 bancos, al igual que en 2009.



Fuente: Banco de Guatemala.

### Déficit Cuenta Corriente y Carga Tributaria (porcentaje del PIB)



Fuente: Banco de Guatemala y CEPAL.

**Estadísticas en competitividad.** Guatemala presenta grandes desafíos en materia de competitividad. El último informe de *Doing Business* coloca al país en la posición 101 de 183 naciones, lo que evidencia que el margen de mejora es sustancial (véase el cuadro que sigue). De las nueve categorías que presenta el *Doing Business*, el país solo recibe una buena puntuación en dos: registro de propiedades y obtención de crédito (se marcan en color verde); en las otras siete categorías el país presenta rezagos importantes. El rezago se refiere a causas como un excesivo número de procedimientos; tiempo excesivo para cumplir con los trámites; costo relativamente elevado, tomando el ingreso per cápita del país como referencia y una serie de indicadores adicionales, como el tiempo que toma para exportar o importar, en el caso del comercio transfronterizo.

#### Clasificación de Guatemala en el *Doing Business*

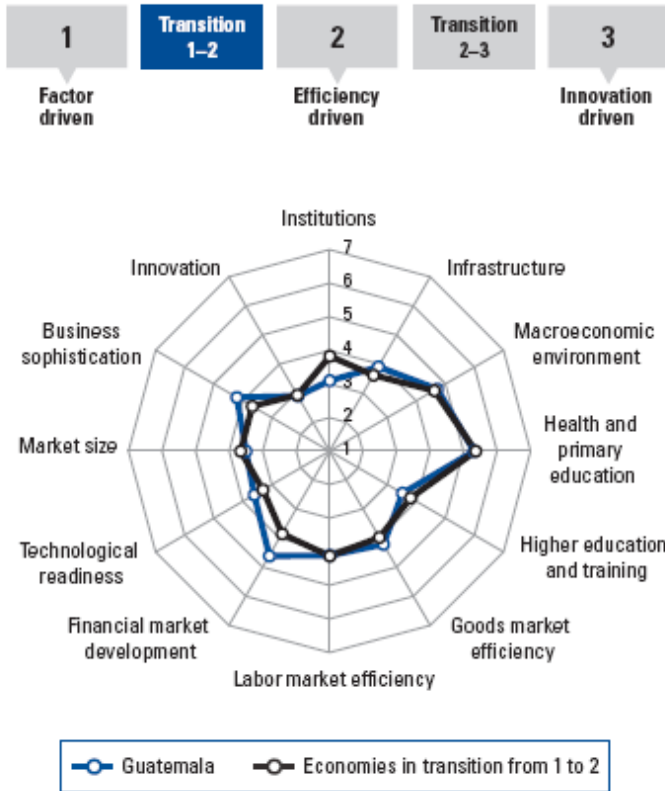
Rubro	Ranking
1. Apertura de un negocio	162
2. Manejo de permisos de construcción	144
3. Registro de propiedades	23
4. Obtención de crédito	6
5. Protección de los inversores	132
6. Pago de impuestos	116
7. Comercio transfronterizo	122
8. Cumplimiento de contratos	101
9. Cierre de una empresa	94
<b>Facilidad de hacer negocios</b>	<b>101</b>

Un enfoque menos microeconómico como el del *World Economic Forum*, en su *Global Competitiveness Report*, ratifica la mala ubicación de Guatemala. Las deficiencias son mayores en los siguientes rubros (de mayor a menor severidad): innovación, institucionalidad, educación superior y capacitación, tamaño de mercado, disponibilidad tecnológica e infraestructura. Aunque prácticamente abarca a los 12 pilares que componen el índice de competitividad global y que se muestra en la gráfica que sigue.

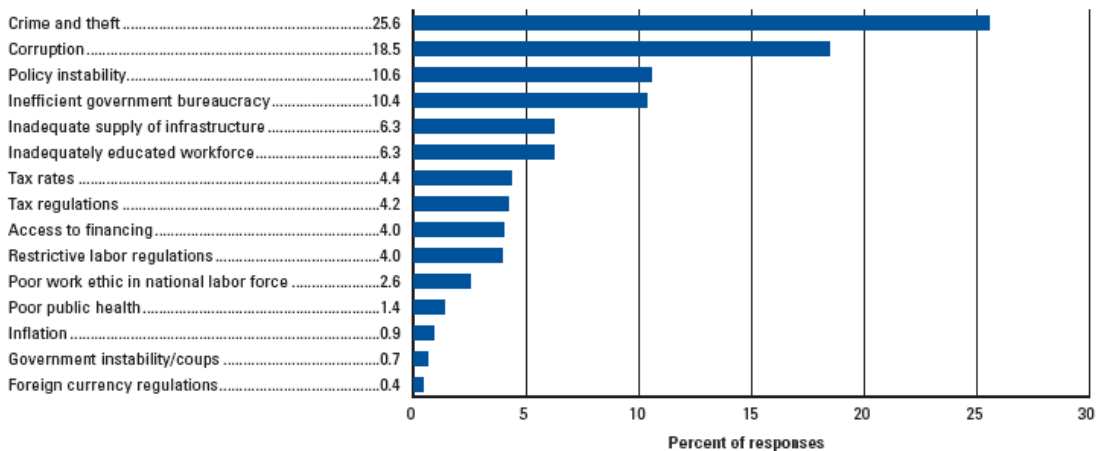


La última encuesta realizada también permite apreciar las principales limitaciones al ambiente de negocios en el país. Destaca la ponderación fuerte que tienen el crimen y los robos, seguido por la falta de transparencia y más abajo por la inestabilidad política y la necesidad de mejorar la eficiencia de la burocracia. Por el lado positivo, es de resaltar que hay tres variables que tienen una escasa participación: regulaciones cambiarias, inestabilidad gubernamental o golpes de Estado e inflación.

### Stage of development



### The most problematic factors for doing business



#### 4. Saldo de la deuda pública

**Estadísticas de deuda:** El saldo de la deuda pública de Guatemala a diciembre del año 2010 fue de US\$ 9,970.8 millones, de los cuales US\$ 5,562.0 millones corresponden a deuda externa y US\$ 4,408.8 millones a la deuda interna. La deuda externa se compone por acreedores multilaterales (76.5%), bilaterales (6.4%) y Bonos (17.2%). Los principales prestamistas multilaterales son el Banco Mundial, el BID y el BCIE. Por otro lado, de las fuentes de cooperación bilateral recibida por Guatemala, Japón es el principal acreedor.

**Tabla 1: Deuda Externa**  
(Millones de US\$)

Acreedor	2009		2010 <sup>p</sup>	
	Valor	%	Valor	%
<b>Multilateral</b>	<b>3,640.5</b>	<b>73.9%</b>	<b>4,253.1</b>	<b>76.5%</b>
BID	1,779.6	36.1%	2,079.0	37.4%
BCIE	1,177.1	23.9%	1,375.2	24.7%
Banco Mundial	655.9	13.3%	766.3	13.8%
Otros	28.0	0.6%	32.7	0.6%
<b>Bilateral</b>	<b>331.0</b>	<b>6.7%</b>	<b>353.7</b>	<b>6.4%</b>
Japon	256.2	5.2%	273.8	4.9%
Otros	74.7	1.5%	79.8	1.4%
<b>Bonos</b>	<b>956.101493</b>	<b>19.4%</b>	<b>955.2</b>	<b>17.2%</b>
<b>Total</b>	<b>4,927.60</b>	<b>100%</b>	<b>5,562.00</b>	<b>100%</b>

Fuente: Construcción propia sobre la base de los datos del Banco Central y el Ministerio de Finanzas. p: Preliminar,

Entre tanto, el saldo de la deuda interna acumulada diciembre de 2010 fue de US\$4,562.3 millones, lo que equivalió a un incremento cercano al 21.7% respecto al año anterior. Este aumento estuvo principalmente vinculado a nuevos requerimientos derivados de la crisis económica mundial y al manejo de la gestión fiscal. A diferencia de otros países de la región, la totalidad de la deuda interna guatemalteca se concentra en bonos a largo plazo.

**Tabla 2: Deuda Interna Gobierno Central**  
(Millones de US\$)

Detalle	2009		2010 <sup>p</sup>	
	Valor	%	Valor	%
Otros niveles de gobierno	950.6	25.3%	1,112.3	24.4%
Banco de Guatemala	451.6	12.0%	456.0	10.0%
Bancos de depósitos	1,041.1	27.8%	1,699.5	37.3%
Sector privado no financiero	1,306.7	34.8%	1,294.5	28.4%
<b>Total</b>	<b>3,750.0</b>	<b>100.0%</b>	<b>4,562.3</b>	<b>100.0%</b>

Fuente: Construcción propia sobre la base de los datos del Banco de Guatemala.  
p: Preliminar

**Desembolsos por parte de la cooperación:** A nivel de los desembolsos entre los años 2009-2010 los principales aportantes que conforman la cooperación multilateral<sup>10</sup> en el país, han contribuido con cerca de US\$ 1,399.2 millones de dólares, donde el BCIE representa cerca del 20.9% del total, entre tanto el BID y el Banco Mundial concentran el 79.1% restante (38.4% y 40.7% respectivamente). Es válido acotar que la cooperación ha orientado sus esfuerzos en áreas tales como: el fortalecimiento a la protección social, mejoras en los servicios de educación y salud, el apoyo a la infraestructura productiva, el impulso al fortalecimiento institucional, el desarrollo del sector energético, así como el apoyo al sector agrícola y a la prevención de desastres naturales.

**Tabla 3: Desembolsos por cooperante**  
(Millones de US\$)

Acreedor	2009		2010	
	Valor	%	Valor	%
BID	158.2	47.6%	378.7	35.5%
Banco Mundial	52.6	15.9%	516.1	48.4%
BCIE	121.2	36.5%	172.3	16.1%
<b>Total</b>	<b>332.02</b>	<b>100%</b>	<b>1,067.2</b>	<b>100%</b>

Fuente: Construcción propia sobre la base de las memorias anuales de las Instituciones.

**Estimación de aprobaciones futuras por parte de la cooperación:** El BID estima en su estrategia de país 2008-2011 un valor indicativo de aprobaciones para el período cercano a los US\$ 1,535.0 millones, asistiendo en áreas tales como: la reducción de la desnutrición crónica; la reducción de la transmisión intergeneracional de la pobreza; la mejora y conservación de la infraestructura productiva; y el cumplimiento de las metas de recaudación establecidas en los Acuerdos de Paz.

El Banco Mundial en su estrategia de país (CPA-2009) se prevé que para el período 2009-2012 se desarrollarán nuevas aprobaciones con un monto cercano a los US\$ 1,420.0, de los que quedan por aprobar cerca del 50% para el intervalo 2011-2012. La entidad estima que sus intervenciones estarán dirigidas a fortalecer los *fundamentals* macroeconómicos, la promoción del crecimiento sostenible y la productividad, y la generación de oportunidades en el país.

El BCIE en su estrategia financiera y su plan operativo anual 2011, estima aprobar para Guatemala en el año 2011 un monto cercano a los US\$ 305.4 millones. Mientras que para el año 2012 se prevé llevar a cabo un monto indicativo de aprobaciones cercano a los US\$ 184.9 millones, cuya orientación se concentra en el plan de desarrollo del país y los ejes planeados en la estrategia institucional formulada por la entidad.

<sup>10</sup> BCIE, BID y Banco Mundial