

Ficha estadística de El Salvador¹

1. Contexto general del país

Estadísticas geográficas y administrativas. El Salvador es el país más pequeño de Centroamérica, con una extensión territorial de solo 21,040 km², de los cuales el 98.5% es tierra, y el 1.5% restante es agua. Un alto porcentaje de la tierra tiene vocación agrícola (74.9%), pero solo un pequeño porcentaje es de vocación forestal (13.9%). Está dividido en 14 departamentos y 262 municipios. Tiene fronteras con El Salvador y Honduras, y es el único país de la región que solo dispone de costas en el océano Pacífico.



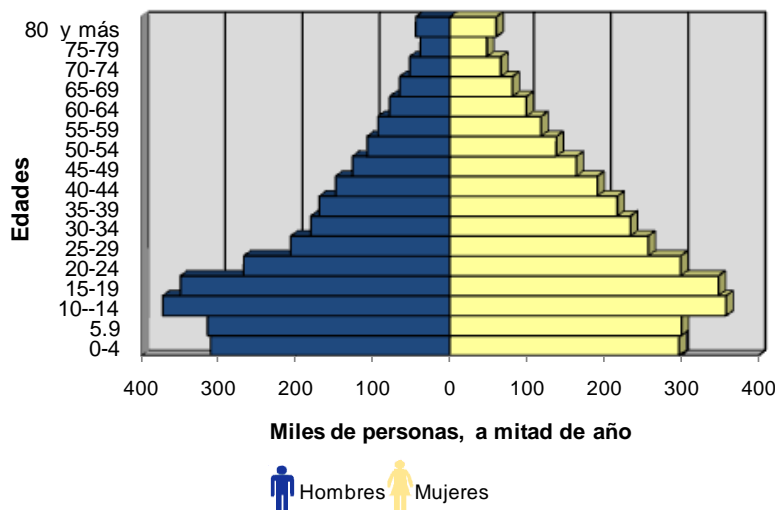
¹ Las estadísticas han sido tomadas de diversas fuentes, en cada caso se recurrió a aquella que tuviera la información más actualizada. Las fuentes más consultadas fueron: Instituto Nacional de Estadística, Secretaría Ejecutiva del Consejo Monetario Centroamericano (SECMCA), Anuario Estadístico de la CEPAL, Estado de la Región y *World Development Indicators* del Banco Mundial. Todas las estadísticas donde no se cita el año, se refieren a 2010, o al año más cercano para el cual la cifra esté disponible (2009 o 2008). La fuente específica para cada indicador se podrá consultar del documento de Excel que para efectos tendrá disponible la OEJ.

Estadísticas demográficas. El Salvador alcanzó en 2011 una población de 6.2 millones de habitantes, siendo el más denso de Centroamérica con 296 habitantes por km². Contrario a otros países de la región, como Guatemala, se aprecia que en el caso de El Salvador los dos primeros grupos etarios ya no son los más anchos. Esto estaría explicado por el hecho de que la tasa de crecimiento poblacional ya es de solo 0.6%, muy por debajo de la tasa de nivel de reemplazo, que es de 2.1%, y que se explica en gran medida por una alta tasa de migración de 9.3 por mil habitantes. La edad promedio de los salvadoreños es de 24 años. Las proyecciones indican que El Salvador tendría 6.4 millones en 2015, 6.9 millones en 2025 y 7.7 millones en 2040.

La distribución de la población por área de residencia indica que el 39.7% habita en el área rural, mientras el 60.3% lo hace en áreas urbanas. Se estima que ya solo cerca del 1% de la población es indígena, siendo la mayoría mestizos (90%) y blancos (9%). La relación de dependencia es del 64%, y responde a una distribución donde el 7.3% de la población es mayor de 65 años y el 31.5% de la población son niños y adolescentes menores de 14 años.²

La esperanza de vida al nacer es 72.1 años y presenta uno de los mayores rangos por sexo de la región, al ir desde 67.5 años para hombres hasta 76.9 para mujeres.

Pirámide de población de El Salvador (2010)



Fuente: CEPAL

Estadísticas institucionales. El país afronta dificultades en cuanto a seguridad y gobernabilidad. La criminalidad, por ejemplo, es muy elevada, al igual que para los otros dos países del llamado Triángulo Norte (Guatemala y Honduras). La última tasa de homicidios reportada (en 2006) fue de 64.6 por 100,000 habitantes, y se estima que ha aumentado en los últimos años. Por su lado, *Transparency International* le asignó a El Salvador una puntuación de 3.9/10 en su último *Global Corruption Report*, con lo que el país compartió la posición 67-69 de un total de 180 países.

² La relación de dependencia se obtiene por la relación de menores de 14 años y mayores de 65 años, como porcentaje de la población entre 15 y 65 años.

2. Contexto social

Estadísticas educativas. El Salvador presenta rezagos en sus estadísticas educativas, al igual que los otros países del CA4. La tasa de analfabetismo es de 16.6% de la población mayor de 15 años de edad. La participación por niveles educativos es la siguiente: la tasa de matrícula neta en el nivel primario todavía no es del 100%, sino que de 94%, la tasa de matrícula neta en el nivel secundario es de 55%, y la tasa de matrícula bruta en el nivel terciario es de 24.6%.³

La educación también sufre de otras deficiencias serias, que se traducen en indicadores como los siguientes (se ejemplifica solo para el nivel primario): la repitencia es elevada (cerca del 10%), la tasa de culminación en primaria es baja (cerca del 80%) y al final del sexto grado solo 2 de 3 estudiantes culminan el ciclo.

La educación pública está concentrada en el sector primario, mientras su participación es mucho menos relevante en el sector secundario y solo vuelve a crecer en el sector terciario. La limitación de los recursos asignados hacia educación explica en parte los débiles resultados, ya que da lugar a hacinamiento y a poca provisión de equipamiento escolar, aparte de contar con una escasa capacitación para los maestros. Es válido acotar que cerca del 80% de los niños estudian en escuelas públicas en el nivel primario, mientras que en el nivel secundario ese porcentaje disminuye significativamente y solo llega al 20%. La asignación hacia la educación pública ha sido cercana al 3% del PIB durante los últimos años.

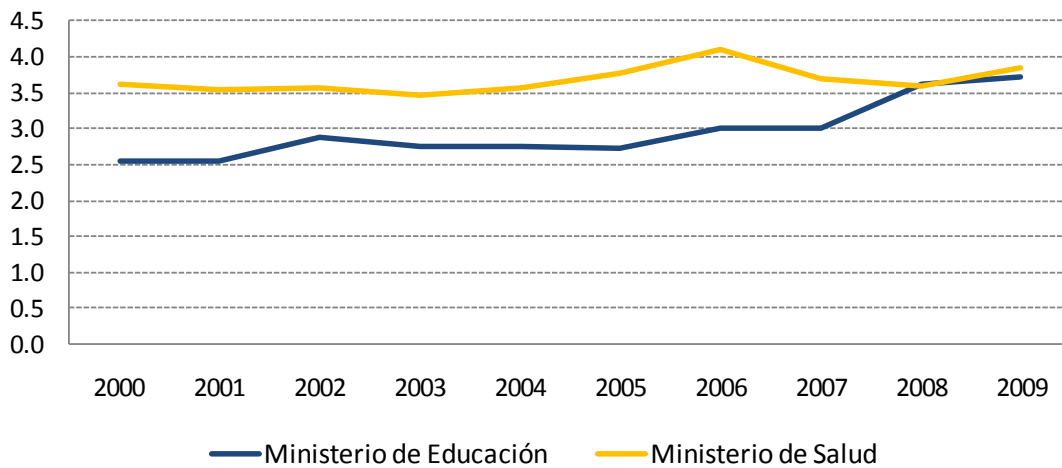
Estadísticas de salud. El Salvador también registra niveles muy bajos en cuanto a indicadores de salud.⁴ La tasa de mortalidad infantil es 17.5 por 1,000 nacidos vivos, mientras que la tasa de mortalidad de cinco años por mil nacidos vivos es de 17 defunciones. La tasa de mortalidad materna por 100,000 nacidos vivos es 11. La prevalencia de sida en adultos ha estado aumentando y alcanza al 0.1% de la población adulta.

La carencia de recursos señalada arriba también aplica a la salud pública: representa solo cerca del 6.5 % del PIB (aunque cuando se le suma la salud privada, el porcentaje se eleva a cerca de 9%). La cobertura médica es muy limitada, por lo que hay una relación de 2,154 habitantes por médico. Los nacimientos atendidos por personal calificado son del 96%. Se dispone de un 1.1 de cama de hospital por cada 1,000 habitantes. La desnutrición infantil en niños menores a los cinco años es del 15% según la talla y de 9% según el peso. En relación a la población en general, el consumo promedio de calorías es de 2,590 kilocalorías por día.

³ La tasa de matrícula neta en preprimaria es de cerca del 60%.

⁴ En algunos casos solo es superado por Honduras.

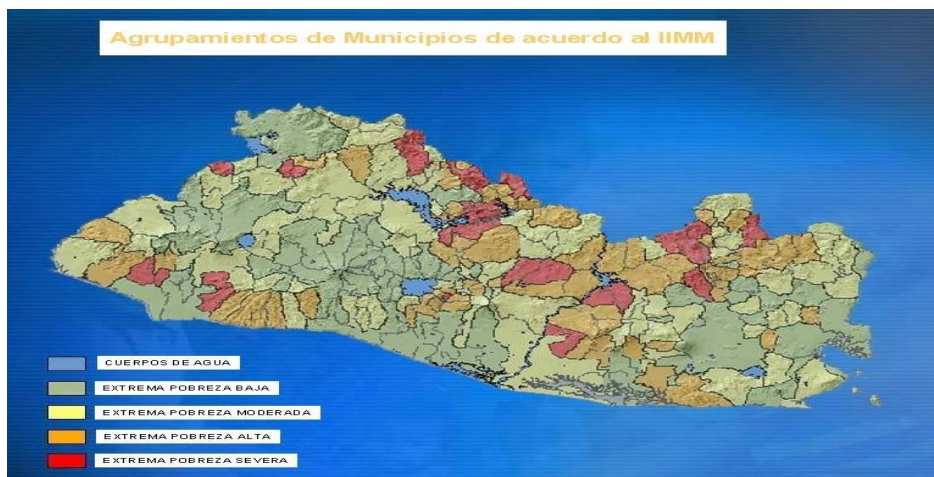
Gasto público en educación y salud (% del PIB)



Estadísticas de vivienda. El déficit de vivienda es elevado cerca del 25.6%, siendo más pronunciado en cuanto a calidad cerca del 88%, que en cantidad que es un valor del 12%. Respecto a provisión de servicios básicos, un porcentaje elevado de hogares carece de la provisión de servicios básicos: solo el 74.1% de los hogares cuentan con agua por tubería, solo el 80.8% con alumbrado eléctrico, y apenas el 37.5% con sistema de eliminación de excretas. Las carencias lógicamente son mucho más pronunciadas en las áreas rurales que en las urbanas.

Estadísticas de pobreza y desigualdad. El país afronta altos índices de pobreza y una acentuada desigualdad en el ingreso. La pobreza aflige a más de la mitad de la población y llega al 47.9%; mientras que la pobreza extrema casi alcanza a un tercio de la población, al ser de 17.3%. Al igual que con el déficit de vivienda, el fenómeno de la pobreza se acentúa mucho más en las áreas rurales y en especial en la zona del país; el porcentaje de población indígena es mayor, como se puede apreciar por el mapa adjunto.

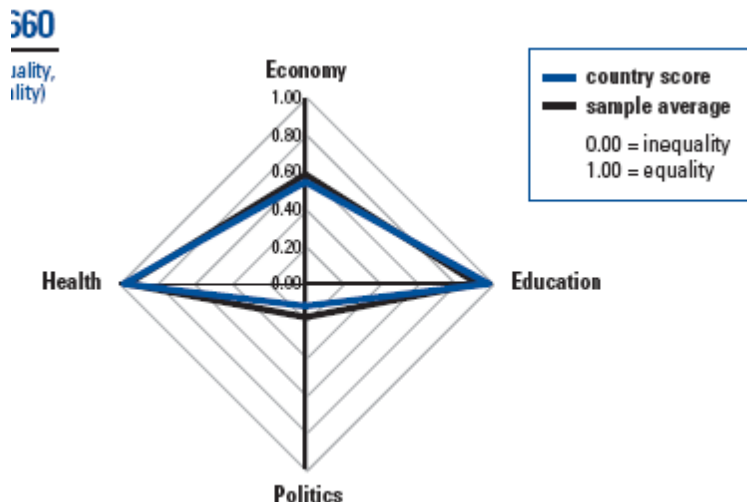
La desigualdad es elevada, independientemente del indicador que se utilice. El decil más pobre recibe solo el 1.5% del ingreso nacional, mientras que el decil más rico abarca el 37.2%. El coeficiente de Gini llega a 0.48, entre los más altos de Latinoamérica, y es sabido que esta región tiene los niveles de desigualdad mayores del mundo.



Estadísticas laborales. La tasa de participación en la actividad económica es del 65% y alcanza el 81.2% para los hombres, pero solo el 49.8% para las mujeres. El 21.3% de la fuerza laboral se dedica a la agricultura, el 20.5% a la industria y el 58.2% a los servicios. El porcentaje que labora en el sector público es bajo, y se estima en solo cerca del 7.9%. La tasa de desempleo es relativamente baja y se estima en un 7.1%, pero el subempleo sí es mucho más elevado. La mejor aproximación es la que se da para el sector informal de la economía, que llega al 56.1%. La cobertura de seguridad social es baja, pues solo el 30.8% de los ocupados totales goza de cobertura directa, y apenas un 2.6% adicional la tiene de manera indirecta.

Estadísticas de género. El perfil de género de El Salvador es similar al del resto de países centroamericanos: según el rombo que utiliza el *World Economic Forum*, en su *Global Gender Gap Report*, casi no hay desigualdad en cuanto a salud⁵ y educación,⁶ pero sí es apreciable en participación y oportunidad económica y llega a ser notable en empoderamiento político, donde la brecha es abismal.

En participación y oportunidades económicas, la relación es inferior a 2/3 de la de los hombres, y ocurre en todas las variables: participación en la fuerza laboral, equidad salarial por trabajo similar, ingreso estimado, participación de altos funcionarios y participación en trabajos profesionales y técnicos. En empoderamiento político, la relación no llega a ser ni de 1/5 de la de los hombres, pues en los tres indicadores se puntea muy bajo: mujeres congresistas, mujeres en posiciones ministeriales y número de años del último medio siglo con jefe de Estado mujer.



Estadísticas ambientales. La deforestación continúa, a pesar de que la masa forestal del país ya es muy escasa. Durante la década 2000-2010 se ha sufrido de una tasa de deforestación anual cercana al 1.4%. Contrario a la mayoría de países, en los que la pérdida de bosque ha tendido a disminuir en años recientes, en El Salvador ha aumentado, ya que durante la década 1990-2000,

⁵ Comprende la razón de nacimiento mujer/hombre y esperanza de vida.

⁶ En este caso comprende: tasa de alfabetismo y matrícula en educación primaria, secundaria y terciaria.

la pérdida anual era de 1.2%. El Salvador casi no tiene áreas terrestres o marinas protegidas, pues apenas si llegan al 1.4% del territorio nacional.

3. Contexto económico

Estadísticas macroeconómicas.⁷ El PIB de El Salvador fue de US\$21,700 millones en 2010, con lo que el PIB per cápita fue de US\$3,701. En 2010 el crecimiento del PIB fue de 1.4% (y durante el período 2001 a 2010 el crecimiento promedio fue de 1.9%). La inflación en 2010 fue de 1.2%, siendo el promedio de la década de 3.4%.

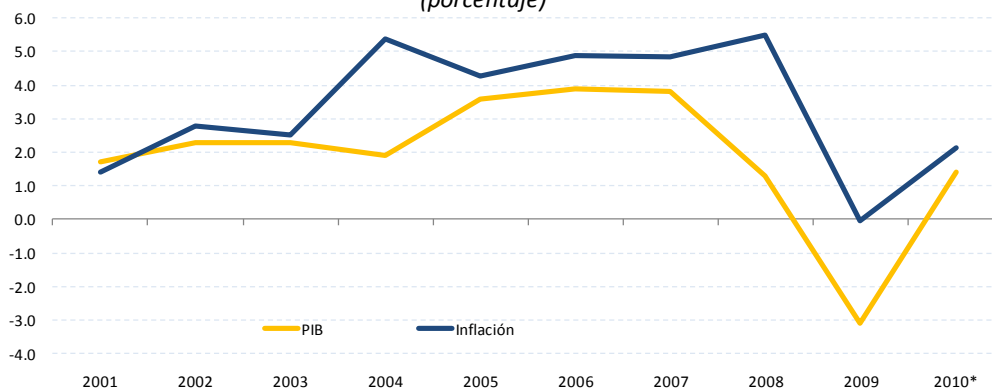
Las exportaciones crecieron 16.4% en 2010 (superior al crecimiento promedio de la década de solo 4.7%), mientras las importaciones lo hicieron en 16% durante 2010 (también por encima del 6.3% en promedio de la década). El grado de apertura del país fue de 57.6% (la sumatoria de las exportaciones de bienes y servicios como porcentaje del PIB). Las remesas familiares fueron de US\$3,431 millones, equivalentes al 16.2% del PIB, habiendo descendido de los niveles máximos que se registraron en 2006 y 2007, cuando superó el 18% del PIB. La captación de inversión directa extranjera fue de solo 0.4% del PIB, inferior a la existente en años previos, en los que tampoco, por cierto, ha sido alta (cerca del 2%, con la excepción de 2007, cuando superó el 7% del PIB). Las reservas internacionales netas dejaron de crecer respecto a la tendencia ascendente que tenían, quedando en US\$2,882 millones y con un equivalente de solo 2.9 meses de importación.

La carga tributaria fue de 13.3% del PIB, recuperándose del descenso registrado en 2009. El déficit fiscal fue de 3.4% en 2010; el promedio de la década fue de 2%. La ayuda internacional ha sido moderada, representando durante la última década cerca del 1% del PIB. La deuda pública total llegó a representar el 54% del PIB, sustancialmente por encima del nivel más bajo que reportó durante la década, y que fue de 42% en 2007.

La tasa de interés activa promedio fue de 6.6%, mientras la tasa pasiva promedio fue de apenas 1.8%; ambas continuaron la tendencia declinante que reportaban desde años anteriores. El patrimonio de los bancos fue de 13.6%, con una leve mejoría respecto a los años previos. La cartera vencida, por el contrario, sí continuó aumentando y llegó a 4% (había sido de 3.7% en 2009). La consolidación bancaria se detuvo debido a la crisis, por lo que El Salvador sigue con 12 bancos.

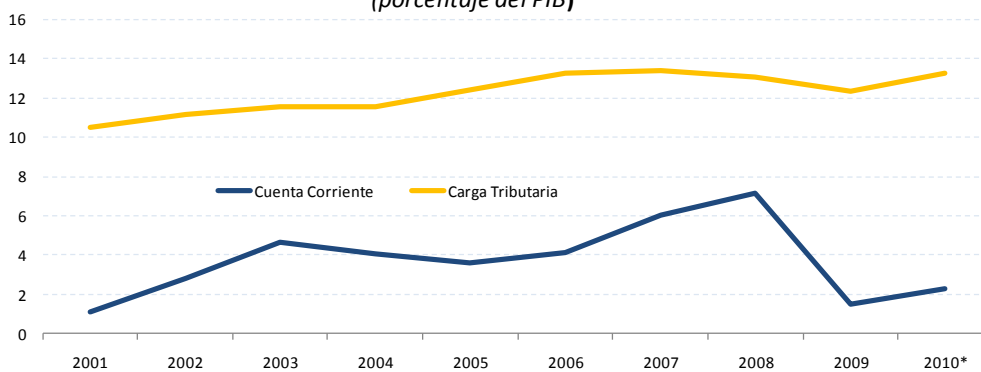
⁷ Dada la variabilidad que han experimentado en años recientes muchas de las variables macroeconómicas, para efectos de esta sección sí presentamos las principales estadísticas para la última década (2001 a 2010). Así, se aprecia de manera más clara la tendencia de las variables y se evita que la atención se centre exclusivamente en los datos más recientes, que estuvieron muy influenciados por la crisis económica internacional.

Producto Interno Bruto e Inflación
(porcentaje)



Fuente: Banco Central de Reserva de El Salvador y CEPAL.

Déficit Cuenta Corriente y Carga Tributaria
(porcentaje del PIB)



Fuente: Banco Central de Reserva de El Salvador y CEPAL.

Estadísticas en competitividad. El Salvador presenta grandes desafíos en materia de competitividad. El último informe de *Doing Business* coloca al país en la posición 86 de 183 países, lo que evidencia que el margen de mejora es sustancial (véase el cuadro que sigue). De las nueve categorías que presenta el *Doing Business*, el país solo recibe una puntuación aceptable en tres: obtención de crédito, registro de propiedades y obtención de crédito y cumplimiento de contratos (se marcan en color verde); en las otras seis categorías el país presenta rezagos importantes. El rezago se debe a causas como un excesivo número de procedimientos; tiempo excesivo para cumplir con los trámites; costo relativamente elevado, tomando el ingreso per cápita como referencia; e indicadores como el tiempo de exportación e importación, en el caso del comercio transfronterizo.

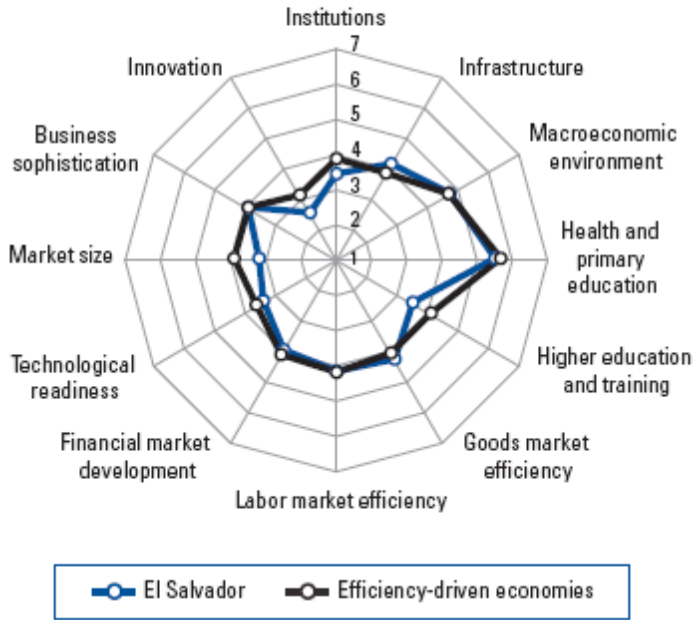
Clasificación de El Salvador en el *Doing Business*

Rubro	Ranking
1. Apertura de un negocio	129
2. Manejo de permisos de construcción	124
3. Registro de propiedades	49
4. Obtención de crédito	46
5. Protección de los inversores	120
6. Pago de impuestos	137
7. Comercio transfronterizo	65
8. Cumplimiento de contratos	51
9. Cierre de una empresa	87
Facilidad de hacer negocios	86

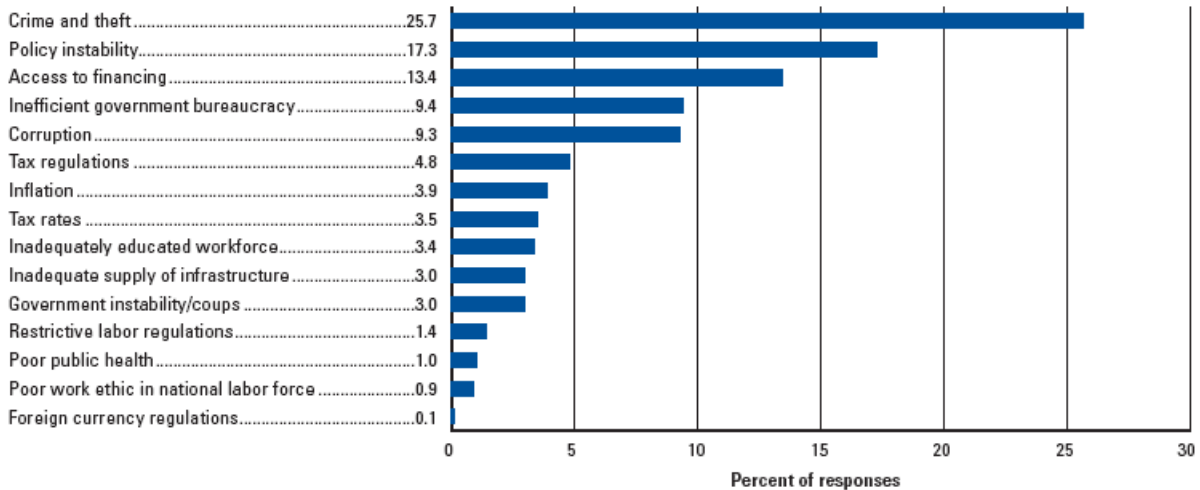
Un enfoque menos microeconómico como el del *World Economic Forum* en su *Global Competitiveness Report*, ratifica la mala ubicación de El Salvador. Las deficiencias son mayores en los siguientes rubros (de mayor a menor severidad): innovación, tamaño de mercado, instituciones, disponibilidad tecnológica, educación superior y capacitación, sofisticación de negocios, desarrollo de los mercados financieros, e infraestructura. Aunque prácticamente abarca a los 12 pilares que componen el índice de competitividad global y que se muestra en la gráfica que sigue.

La última encuesta realizada también permite apreciar las principales limitaciones al ambiente de negocios en el país. Destaca la ponderación fuerte que tienen el crimen y los robos, seguido por la inestabilidad política, el acceso al financiamiento y más abajo por la necesidad de mejorar la eficiencia de la burocracia y por la corrupción. Por el lado positivo, es de resaltar que hay cuatro variables que tienen una escasa participación: regulaciones cambiarias, escasa ética de la fuerza laboral, salud pública y regulaciones laborales.

Stage of development



The most problematic factors for doing business



4. Saldo de la deuda pública

Estadísticas de deuda: El saldo de la deuda pública de El Salvador a diciembre del año 2010 fue de US\$ 11,778.3 millones, de los cuales US\$ 6,831.4 millones corresponden a deuda externa y US\$ 4,946.9 millones a la deuda interna. La deuda externa se compone por acreedores multilaterales (46.9%), bilaterales (10.2%) y Bonos (42.9%). Los principales prestamistas multilaterales son el Banco Mundial, el BID y el BCIE. Por otro lado, de las fuentes de cooperación bilateral recibida por El Salvador, Japón y el CCCPL/480 (USA) son los principales acreedores.

Tabla 1: Deuda Externa
(Millones de US\$)

Acreedor	2009 ^e		2010 ^e	
	Valor	%	Valor	%
Multilateral	2,870.0	43.8%	3,207.1	46.9%
BID	1,924.0	29.4%	2,135.1	31.3%
BCIE	373.0	5.7%	413.9	6.1%
Banco Mundial	524.0	8.0%	603.7	8.8%
Otros	49.0	0.7%	54.4	0.8%
Bilateral	625.0	9.5%	693.6	10.2%
Japón	317	4.8%	351.8	5.1%
CCCPL/480(USA)	124	1.9%	137.6	2.0%
KFW	117	1.8%	129.8	1.9%
España	58	0.9%	64.4	0.9%
Otros	9	0.1%	10.0	0.1%
Bonos	3,055.3	46.6%	2,930.8	42.9%
Total	6,550.30	100%	6,831.40	100%

Fuente: Construcción propia sobre la base de los datos del Banco Central y el Ministerio de Finanzas, e: Estimado

Entre tanto, la deuda interna acumulada al mes de diciembre del año 2010, muestra un saldo de US\$ 4,946.9 millones con un incremento del 7.0% respecto al año anterior. Al desagregar esta variable, cerca del 63.8% corresponde a Bonos por parte del Gobierno mientras el 36.2% se dividen entre Fideicomisos, el Banco Central de Reservas y las Letras del Tesoro Público (Letes).

Tabla 2: Deuda Interna Administración Central
(Millones de US\$)

Detalle	2009		2010	
	Valor	%	Valor	%
Tenedores de Bonos	2,809.5	60.8%	3,154.6	63.8%
Fideicomiso (FOP)	1,133.9	24.5%	1,400.5	28.3%
BCR	220.7	4.8%	173.3	3.5%
Letes	459.2	9.9%	218.5	4.4%
Total	4,623.2	100%	4,946.9	100%

Fuente: Construcción propia sobre la base de los datos del Ministerio de Hacienda

Desembolsos por parte de la cooperación: A nivel de los desembolsos entre los años 2009-2010 los principales aportantes que conforman la cooperación multilateral⁸ en el país, han contribuido con cerca de US\$ 1624.2 millones, donde el BCIE representa cerca del 37.1% del total, entre tanto el BID y el Banco Mundial concentran el 62.9% restante (44.6% y 18.2% respectivamente). Es válido acotar que la cooperación ha orientado sus esfuerzos en áreas tales como: el apoyo a la infraestructura productiva, el fortalecimiento a la protección social, mejoras en los servicios de educación y salud, el impulso al fortalecimiento institucional, el desarrollo del sector energético, así como el apoyo al sector agrícola y a la prevención de desastres naturales.

Tabla 3: Desembolsos por cooperante
(Millones de US\$)

Acreedor	2009		2010	
	Valor	%	Valor	%
BID	488.0	51.2%	237.0	35.3%
Banco Mundial	67.9	7.1%	228.1	34.0%
BCIE	397.3	41.7%	206.0	30.7%
Total	953.1	100.0%	671.1	100.0%

Fuente: Construcción propia sobre la base de las memorias anuales de las Instituciones.

Estimación de aprobaciones futuras por parte de la cooperación: El BID estima en su estrategia 2010-2014 (escenario base) un valor indicativo de aprobaciones cercano a los US\$ 280 millones al país para el año 2011, dirigido especialmente a sectores tales como las finanzas públicas, protección social, hábitat urbano, agua y saneamiento, transporte, y energía. Entre tanto, para el año 2012 la estrategia estima (en su escenario base) un nivel de aprobaciones cercano a los US\$ 170 millones, apuntando a los sectores antes mencionados.

El Banco Mundial en su estrategia de país (CPA-2009) se prevé que para el período 2010-2012 se desarrollarán nuevas aprobaciones con un monto cercano a los US\$ 650.0 millones de los cuales se estimó que cerca del 38.5% se llevarían a cabo en el año 2010. En general la estrategia estima que sus intervenciones estarán dirigidas a fortalecer los *fundamentals* vinculados con el proceso de recuperación económica así como el fortalecimiento institucional, el apoyo para mejorar los servicios sociales, y el impulso a programas de reducción de pobreza del país.

El BCIE en su estrategia financiera y su plan operativo anual 2011, estima aprobar para El Salvador para el año 2011 un monto cercano a los US\$ 240.0 millones. Mientras que para el año 2012 se prevé llevar a cabo un monto indicativo de aprobaciones cercano a los US\$ 157.7 millones, cuya orientación se concentra en el plan de desarrollo del país y los ejes planeados en la estrategia institucional formulada por la entidad.

⁸ BCIE, BID y Banco Mundial